



T1-rapport 2018

VårLjus, Stockholmskommunernas
barn- och ungdomsverksamhet

Innehållsförteckning

Sammanfattning	3
Kvalitet	4
Barn och ungdom	4
Ensamkommande	4
Jour- och familjehem.....	4
Personal	5
Barn och ungdom	5
Ensamkommande	6
Jour- och familjehem.....	6
Ekonomi	6
Omsättning	7
Resultat	7
Kassa	7
Andel omsättning ägarkommuner	8
Prognos	8
Barn och ungdom	9
Ensamkommande	9
Jour- och familjehem.....	9
Bilaga 1. Underlag kvalitet.....	10
Bilaga 2. Underlag personal	11
Bilaga 3. Underlag ekonomi	12
Bilaga 4. Översikt "röd-flagg"	13

Sammanfattning

Under första tertialet har fokus legat på fortsatt omställning inom ensamkommande utifrån den nya statliga flyktingpolitiken och genomförandet av ägardialoger och *Nästa steg* tillsammans med de tjugofem ägarkommunerna.

Våren 2017 nådde Vårlyjus omsättning en historisk toppnivå och uppgick till 350 mnkr varav ensamkommande svarade för drygt åttiofem procent.

Samtidigt påbörjades omställningen för den nya statliga flyktingpolitiken vilket har skakat om förutsättningarna för Vårlyjus samlade verksamhet. På mindre än två år bedöms omsättningen inom ensamkommande minska från 300 mnkr till cirka 20 mnkr (-95%). Åttio procent av de kvarvarande HVB-platserna för ensamkommande kommer att avvecklas under årets första åtta månader.

Utvecklingen inom ensamkommande sätter fokus på Vårlyjus verksamheter inom barn och ungdom, ursprunget till ägarkommunernas bildande av företaget. Efter tjugofyra års verksamhet kan vi konstatera att Vårlyjus svarar för mindre än en procent av ägarkommunernas barn- och ungdomsverksamhet, att hälften av ägarkommunerna under de senaste fem till tio åren inte har haft behov av Vårlyjus och att hälften av omsättningen kommer från andra än ägarkommunerna.

Som följd av den uppkomna situationen tog styrelsen under slutet av 2017 initiativ till att genomföra ägardialoger vid ingången till 2018. De genomfördes under januari-februari tillsammans med ordförande socialnämnd, socialdirektörer, kommundirektörer och kommunstyrelsens ordförande. Intresserade kommuner utsåg en företrädare med uppdrag att i samarbete med Vårlyjus genomföra *Nästa steg* med syfte att besvara följande frågeställningar:

- Vilka specifika verksamheter, om några, vill ägarkommunerna driva tillsammans med varandra genom Vårlyjus?
- Betraktar kommunerna Vårlyjus som intern verksamhet (=egenregi) eller som en privat utförare bland alla andra som ska upphandlas?
- Kan Vårlyjus utgöra förstahandsvalet, givet att vi matchar kvalitet och pris, för överenskomna verksamheter?

Tjugo av tjugofem ägarkommuner utsåg en företrädare och sexton slutförde det gemensamma arbetet i *Nästa steg*. Under juni skickar Vårlyjus ut en slutrapport till ägarkommunerna utifrån vårens gemensamma arbete.

Kvalitet

Första tertialen har präglats av dels tillståndsansökningar för våra boenden dels fortsatt planering för avveckling och omställning inom våra boenden för ensamkommande. Beträffande tillstånd har alla våra enheter som ligger i Vårlyjus Sol beviljats nya tillstånd i Vårlyjus medan vi fortfarande väntar på tillstånd för våra HVB-hem och stödboenden inom ensamkommande.

Det har inkommit en Lex Sarah-anmälan gällande att en medarbetare anställd som timvikarie misstänkts ha introducerat droger och missbrukat tillsammans med ungdomar på ett boende under sommaren 2017. Ärendet är polisanmält. Det har skett tjugoåtta incidenter samtliga på våra ungdomsboenden. Incidenterna har främst handlat om självskadebeteende, skadegörelse och hot om våld. Det finns en stor skillnad i hur många incidenter man rapporterar in och faktiskt lämnar in en skriftlig avvikelserapport på. Det blir ett förbättringsområde till andra tertialet då en översyn av avvikelshanteringens kommer att göras.

Barn och ungdom

Familjecentrum har haft en hög beläggning med en markant ökning av placeringar från ägarkommuner. Enheten får i snitt ett gott betyg i enkäterna från både familjer och socialtjänst. Under perioden har det varit flera oplanerade utskrivningar på grund av missbruk, hot och kognitiva funktionsnedsättningar som gjort att barnen omhändertagits eller blivit placerade. Vid kvalitetsrevision har det framkommit två förbättringsområden som föranlett en revision av dokumentmallar samt mötesstruktur vid uppföljningsmöten med socialtjänsten.

Öppna insatser har fler förfrågningar än vad de kan ta emot och enheten ser över rutiner för återkoppling till kommunen. Fördelningen på ärenden är ungefär hälften utredningar och hälften behandlingsuppdrag. Kvalitetsrevisioner är gjorda i hälften av ärendena och en är gjord tillsammans med socialtjänsten för att få ett gemensamt lärande.

Ensamkommande

Trots avvecklingar och omställningar håller enheterna en god kvalitet. Det finns flera utvecklingsprojekt på gång kring hedersrelaterat våld och förtryck, barnets bästa vid återvändande och etableringscenter. Enkätsvaren ger att ungdomar generellt känner sig trygga och delaktiga på våra boenden och ett par enheter har lyckats höja enkätsvaren från socialtjänst och gode män.

Jour- och familjehem

Det är en generell nedgång av familjehemsplacerade barn, vilket även Jour- och familjehem märkt av. Det har varit få och i flera fall för svåra förfrågningar. Enheten har påbörjat arbetet med enkäter. Familjehemmen upplever att de får ett bra stöd inom alla områden men i övriga enkäter är underlaget fortfarande för litet för att dra generella slutsatser.

Personal

Sjukstatistik. Under första tertialet var femton medarbetare långtidssjukskrivna inom koncernen; Tolv inom *Ensamkommande* och tre inom *Öppna insatser*. Enligt arbetsgivarens bedömning är två fall arbetsrelaterade. Jämfört med samma period förra året har långtidsfrånvaron ökat med 2,3% till 6,9%. Korttidsjukfrånvaron har dock minskat med 0,7% till 2,4 % vilket är relativt lågt. Den sammanlagde långtidssjukfrånvaron uppgår till 6,9%.

Som arbetsgivare har vi ett rehabiliteringsansvar även om en sjukskrivning inte är arbetsrelaterad och vi har allt att vinna på att medarbetare återgår i arbete fortast möjligt. För att ge våra chefer bästa förutsättningar för att arbeta framgångsrikt med rehabilitering anordnades en rehabiliteringsutbildning i början på året.

Arbetsskador och tillbud. En arbetsolycka har rapporterats in under perioden; en medarbetare vred sitt knä ur led på arbetsplatsen. Arbetsskadan klassas inte som allvarlig. Fyra tillbud har rapporterats in från fyra olika enheter (sju inkom motsvarande period förra året). En avsåg våld mot personal och tre hot om våld och. Två tillbud bedömdes ha låg allvarlighetsgrad och två medel. I förhållande till den relativt omfattande verksamheten, som befinner sig i en utmanande period av omställning, bedöms antalet tillbud som lågt. Det förklaras sannolikt av att chefer och medarbetare har ett professionellt förhållnings- och arbetssätt till sina uppdrag och arbete med ungdomarna.

Kompetensforum. Verksamheten har börjat nå ut externt till kommunerna. Utbildning i "Interkulturellt förhållningssätt i socialt arbete" har genomförts i Haninge kommun och två ytterligare kommuner har beställt utbildningen till hösten. En uppstartskonferens "stöd för barns bästa vid återvändande" har arrangerats med VårLjus som värd och tre kommuner vill ha ett vidare samarbete. Samarbete har även inletts med Tollare folkhögskola och Röda Korsets folkhögskola. Två externa verksamheter är intresserade av regelbunden handledning med start till hösten.

Internt har verksamheten haft utbildning i droger och missbruk, teambuilding med olika arbetsgrupper samt anordnat utbildning i juridik för chefer inom ensamkommande. Fyra enheter inom bolaget kommer använda intern handledning med start från hösten.

Ledarskapsutveckling. Som ett led i vår process för ledarskapsutveckling arrangeras ledarskapsdagar två gånger per år för alla ledare och chefer i bolaget. I april anordnades en dag med fokus på ledarskap i förändringsarbete. En mycket uppskattad dag, inte bara med anledning av det givande ämnet, utan också möjligheten att träffa ledare från andra verksamhetsområden.

Rekrytering och personalomsättning. Som följd av den extraordinära situationen inom *Ensamkommande* redovisas ingen statistik avseende rekrytering och personalomsättning för området.

Barn och ungdom

Familjecentrum har drabbats av flera uppsägningar under våren och ersättningsrekryteringen har varit fortsatt svår. Detta har skapat stor arbetsbelastning på befintlig personal. Det har även medfört försvårat bemanningsläge under sommaren. För att få bukt med problemet på längre sikt har en handlingsplan upprättats som innehåller införande av särskild nattpersonal/dagsschema, byte av handledare samt kompetensutveckling.

Öppna insatser har under perioden haft fler förfrågningar än någonsin och nya medarbetare har rekryterats. Mycket fokus har legat på introduktion vilket dock tar tid och utrymme för

debiterbar tid. Ny verksamhet med fokus på ungdomar med psykosocial problematik i öppenvård samt utyrning av personal är under uppbyggnad.

Ensamkommande

Perioden har präglats av omställning och avveckling av enheter inom verksamhetsområdet utifrån den nya statliga flyktingpolitiken. Som ett resultat av detta har vi fått säga upp närmare femtio medarbetare som därmed kommer avsluta sin anställning under de kommande månaderna. Trygghetsfonden är involverad och erbjuder individuellt stöd för att finna ny sysselsättning. Stort fokus från ledning har varit att fortsätta vara en god arbetsgivare och skapa förutsättningar för bra avslut. Både representanter från Trygghetsfonden och fackförbund har deklarerat att, trots det svåra läget, upplevs de drabbade medarbetarna som förstående och handlingskraftiga i sin situation. Det talar för att chefer i olika led har gjort ett fortsatt mycket gott arbete i denna process.

Jour- och familjehem

Under T1 har en medarbetare slutat och en har varit föräldraledig. Ytterligare en medarbetare kommer att sluta i början på sommaren. Rekrytering har pågått under våren och ny medarbetare börjar i augusti. Omsättningsutvecklingen är osäker varför ytterligare rekrytering avvaktas.

Förutom det vardagliga arbetet har fokus legat på kompetensutveckling inom mentalisering, likabehandling samt ledarskap.

Ekonomi

Se bilaga tre för detaljerat underlag avseende ekonomi.

	Resultat						Omsättning					
	Period			Ackumulerat			Period			Ackumulerat		
	Utfall	Budget	Avvikelse	Utfall	Budget	Avvikelse	Utfall	Budget	Avvikelse	Utfall	Budget	Avvikelse
Ensamkommande	141	933	-792	-2 213	2 976	-5 189	11 530	13 670	-2 140	48 764	54 738	-5 973
Jour- och Familjehem	-160	-12	-148	43	-665	709	1 538	1 902	-364	6 441	6 926	-484
Öppna insatser	-113	5	-118	-4	256	-260	326	578	-252	1 495	2 287	-792
Familjecentrum	-220	-203	-18	-778	-992	214	1 072	981	91	3 891	3 645	246
Admin/HK	-658	-1 065	407	-4 164	-4 259	95	468	252	216	1 101	1 009	92
Totalt	-1 010	-341	-670	-7 115	-2 684	-4 431	14 935	17 383	-2 448	61 692	68 604	-6 912

Omsättning och resultat, januari-april 2018, per verksamhetsområde, tkr.

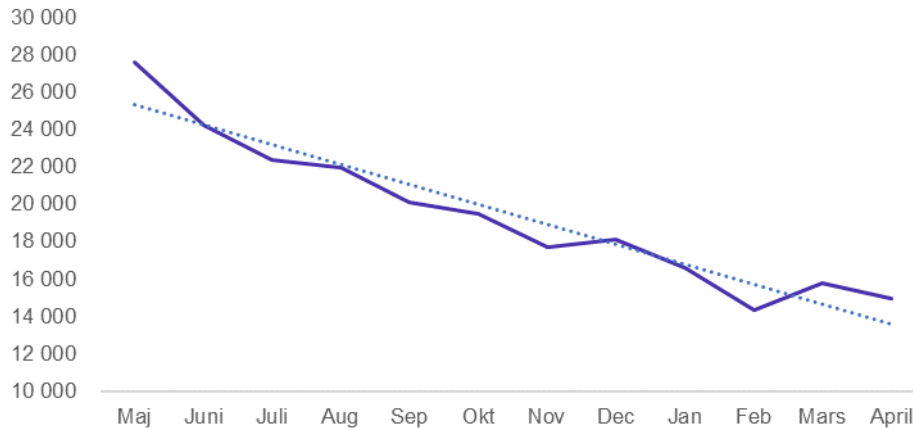
Vårlyjus är mitt uppe i ett omfattande omställningsarbete utifrån den nya statliga flyktingpolitiken med påverkan för det som våren 2017 stod för mer än åttiofem procent av företagets verksamhet. Under 2016 uppgick kranskommunernas sammanlagda kostnader för ensamkommande till cirka 4 500 mnkr. Vid ingången till 2019 bedöms de uppgå till lite drygt 100 mnkr. Under 2016 uppgick Vårlyjus omsättning inom ensamkommande till 290 mnkr.

Inom barn och ungdom, grunduppdraget för Vårlyjus, har omsättning minskat med i genomsnitt fem procent per år under de senaste femton åren och efter tjugofyra års verksamhet står Vårlyjus för mindre än en procent av ägarkommunernas barn- och ungdomsverksamhet.

För att hantera den uppkomna situationen tog styrelsen under 2017 initiativ till att genomföra ägardialoger under första tertialet 2018 på temat *Vad är meningen med föreningen? Vilka verksamheter, om några, vill ägarkommunerna driva tillsammans med varandra genom Vårlyjus?*

Omsättning

Som följd av den nya statliga flyktingpolitiken minskar Vårlyjus omsättning i rask takt sedan våren 2017. Utvecklingen bedöms fortsätta under 2018 för att först vid ingången 2019 stabiliseras utifrån de nya förutsättningarna.



Omsättning per månad, 2017-2018, koncern, tkr.

Utifrån dagens avtalsläge kommer cirka åttio procent av de kvarvarande HVB-platserna för ensamkommande att avvecklas under perioden januari-augusti 2018.

Den budgeterade omsättningen för 2018, som antogs utifrån tillgänglig information hösten 2017, uppgår till 208 mnkr. För perioden januari-april 2018 understiger omsättningen budget med tio procent och jämfört med samma period föregående år har den minskat med fyrtiofem procent. I enlighet med ovanstående redovisning bedöms omsättningen att under perioden maj-december 2018 fortsätta att minska i ökad takt för att stabiliseras utifrån de nya förutsättningarna först vid ingången till 2019.

Resultat

För perioden januari till april uppgår resultatet till -7,1 mnkr vilket är 4,4 mnkr sämre jämfört med budget. Resultatavvikelsen förklaras huvudsakligen av att omsättningen inom ensamkommande minskar i en högre takt än budgeterat.

Under återstoden av 2018 kommer omsättningsminskningen fortsatt att accelerera, till följd av att fler boenden för ensamkommande läggs ner, för att som ovan nämnts plana ut och stabiliseras vid ingången till 2019.

Under denna extraordinära fas som präglas av osäkerhet och omfattande avveckling av verksamhet gäller utifrån förutsättningarna följande prioritetsordning:

1. God omsorg utifrån barnets och ungdomens bästa.
2. Bra arbetsgivare.
3. Vårlyjus och kommunernas ekonomi.

Kassa

Det negativa resultatet, sedan augusti 2017 har en negativ påverkan för företagets likviditet och är inte långsiktigt hållbart.

Emellertid har Vårlyjus under senare år byggt upp en ekonomisk buffert, huvudsakligen relaterad till ensamkommande, som garanterar att företaget kan fullgöra sin åtaganden under

en övergångsfas. Därtill erbjuder den förutsättningar för att genomföra omställningsarbetet under rimligt ordnade former. Noterbart är att Vårlyjus är skuldfritt sedan våren 2017

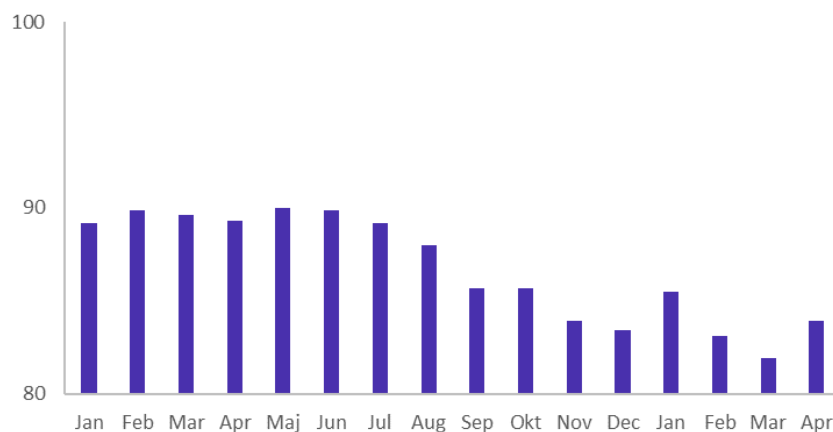
	Maj	Jun	Jul	Aug	Sept	Okt	Nov	Dec	Jan	Feb	Mar	Apr
Ingående balans	28 215	47 218	40 196	39 163	42 907	32 502	41 223	41 639	31 788	35 218	20 437	24 205
Kunder	42 668	26 056	21 510	25 236	13 965	30 032	22 514	10 700	23 901	3 698	21 621	18 853
Leverantörer	-6 100	-8 886	-4 794	-3 217	-7 721	-5 517	-6 715	-6 956	-5 614	-4 255	-5 592	-4 200
Löner	-9 329	-9 213	-9 082	-8 623	-8 420	-8 360	-7 591	-7 692	-7 560	-7 032	-6 206	-6 420
Skatteverket	-7 188	-7 760	-7 483	-7 504	-7 310	-6 994	-7 059	-6 307	-6 224	-6 180	-5 866	-5 127
Övrigt	-1 048	-1 378	-1 184	-2 148	-919	-440	-733	404	-1 073	-1 012	-189	-1 860
Utgående balans	47 218	46 037	39 163	42 907	32 502	41 223	41 639	31 788	35 218	20 437	24 205	25 451

Kassaflöde, 2017-2018, koncern, tkr.

Under våren 2018 avyttras två av Vårlyjus tio obelånade fastigheter. Ännu en fastighet kommer att avyttras när en vattenskada är åtgärdad. Försäljningarna bedöms stärka kassan med ytterligare ca 15 mnkr. En värdefull reserv som stöd för att hantera rådande osäkerhet.

Andel omsättning ägarkommuner

En förutsättning för att helägda kommunala bolag ska betraktas som intern verksamhet är att de uppfyller kontroll- och verksamhetskriteriet. Det sistnämnda innebär att andelen av omsättningen som hänförs till ägarkommunerna ska överstiga åttio procent på koncernnivå.



Andel omsättning ägarkommuner, 2017-2018, koncern, %.

Inom ensamkommande svarar ägarkommunerna för nästintill etthundra procent av omsättning medan den inom barn och ungdom inte har uppgått till mer än cirka femtio procent under de senaste fem åren. Som följd av den minskade omsättningen inom ensamkommande har styrelsen fastställt mål för hur omsättningen till ägarkommunerna ska utvecklas per verksamhet och totalt för att därigenom säkerställa fortsatt efterlevnad av verksamhetskriteriet.

I ljuset av det ökade fokus på ägarkommunerna är det glädjande att notera att andelen av omsättningen till ägarkommunerna på kort tid har ökat markant inom Familjecentrum och Öppna insatser. Utvecklingen förklaras just av ett ökat fokus på ägarkommunerna i form av tätare kontakter och relationsskapande åtgärder.

Prognos

Den budgeterade omsättningen för 2018, som antogs utifrån tillgänglig information hösten 2017, uppgår till 208 mnkr. Som ovan nämnts kommer avvecklingen av verksamhet inom ensamkommande att accelerera varvid omsättningen för helåret prognosticeras till 154 mnkr, -54 mnkr jämfört med budget motsvarande -25 procent.

Rullande tolv månader uppgår årsomsättningen i dagsläget till 180 mnkr, jämfört med 350 mnkr motsvarande period föregående år, och bedöms landa på cirka 60 mnkr, rullande tolv månader, vid ingången till 2019 (-80 % jämfört med våren 2017 och -70 % jämfört med budget 2018).

Resultatet prognosticeras till -19 mnkr vilket är 16 mnkr sämre än budget. I resultatet rymms kostnader för tomställda lokaler och avveckling av personal. Pågående försäljningar av tre obelånade fastigheter kommer att ha en i dagsläget osäker resultatpåverkan. Generellt gäller att ju längre tid Vårlyjus har ägt fastigheten ju större vinst kommer företaget göra på försäljningen. För två av de pågående försäljningarna gäller dock att de är förvärvade i närtid under ett hett marknadsläge.

Barn och ungdom

Efter *sju svåra år* är det glädjande att beläggningen på *Familjecentrum* har utvecklats positivt under inledningen av 2018. Markant ökning från ägarkommunerna som resultat av viktiga kontakter. Emellertid är bemanningssituationen fortsatt ansträngd. Särskild nattpersonal införs och fortsatt hög prioritet för rekryteringar och kompetensutveckling. Utkomsten av *Nästa steg* blir avgörande för *Familjecentrums* fortsatta verksamhet. Uthållig beläggning förutsätter att cirka tio kommuner uppger att de har behov av den aktuella verksamheten.

Tjugo procent högre omsättning jämfört med föregående år och sju procent jämfört med budget.

Även inom *Öppna insatser* har antalet förfrågningar ökat jämfört med tidigare år. Extra glädjande är att ökningen främst förklaras av ägarkommunerna. Emellertid brottas även *Öppna insatser* med kompetensförsörjning. Rekrytering och inskolning av nya medarbetare pågår för att svara upp mot det ökade antalet förfrågningar. Något högre omsättning jämfört med föregående år men trettiofem procent lägre jämfört med budget som följd av för få medarbetare.

Ensamkommande

Utvecklingen inom *Ensamkommande* präglas av den pågående omställningen utifrån den nya statliga flyktingpolitiken. Under perioden januari-augusti kommer åttio procent av de kvarvarande HVB-platserna att avvecklas. Femtio procent lägre omsättning jämfört med föregående år och tio procent lägre jämfört med budget. Vid ingången till 2019 bedöms omsättningen ha minskat från 300 mnkr till ca 20 mnkr (-95 %).

Jour- och familjehem

Även *Jour- och familjehem* påverkas av den nya statliga flyktingpolitiken. Våren 2017 uppgick andelen ensamkommande till en tredjedel och har sedan dess minskat i rask takt. Sedan hösten 2017 kännetecknas hela marknaden för konsulentstött jour- och familjehemsverksamhet av en markant efterfrågeminskning. Flertalet konkurrenter har varslat konsulenter om uppsägning. Noterbart är även att behovskomplexiteten i förfrågningarna fortsätter att öka med konsekvens att många förfrågningar inte leder till placering. Hög personalomsättning för första gången på många år som följd av flytt till annan ort och föräldraledighet. Hälften av antalet konsulenttjänster är vakanta och rekrytering pågår. Vakanserna påverkar förutsättningarna för rekrytering av fler jour- och familjehem. Omsättningen är tjugofem procent lägre jämfört med föregående år och minus sju procent jämfört med budget.

Bilaga 1. Underlag kvalitet

Verksamhetsområde	Platsantal		Utskrivningar		Utskrivningskänslor		Delaktighet		Trygghet		Avvikelse		Lex Sarah		Internakvalitets-		Aktuella		GP		Synpunkter/klagomål		Kollegial		T1 2018		T3 2017			
	Totalt		Oplanerade		Barn & ungdom		Socj		VH/ GM		ofta+alltid		ofta+alltid		ofta+alltid		revisjoner		Andel %		Andel %		Antal		Antal		Tertial		Tertial	
	Antal	Antal	Antal	Mål %	Utfall %	Utfall %	Utfall %	Utfall %	Utfall %	%	%	Antal	Antal	Antal	Antal	Mål	Utfall	Andel %	Andel %	Antal	Antal	Antal	Antal	Tertial	Tertial	Tertial	Tertial	Tertial	Tertial	
Nordväst																														
Enhet 143 Häggvik stödboende	4	3	0	90%	0%	0%	0%	0%	0%	-	-	0	0	0	75%	0%	0	100%	1	1	1	1								
Enhet 144 Järfälla stödboende	5	0	0	100%	0%	0%	0%	0%	0%	0%	0%	1	0	0	50%	0%	0	90%	1	1	1	1								
Enhet 152 Vlnsta	9	7	4	100%	50%	75%	0%	100%	100%	100%	100%	1	0	0	100%	0%	0	100%	1	1	1	1								
Enhet 161 Jakobsberg	11	3	0	100%	33%	33%	0%	100%	100%	100%	100%	0	0	0	100%	0%	0	70%	1	1	1	1								
Enhet 165 Klockbacka	15	14	0	100%	100%	50%	0%	100%	100%	100%	100%	1	0	0	100%	0%	0	100%	1	1	1	1								
Enhet 168 Edsberg	20	8	0	100%	25%	0%	0%	100%	100%	100%	ej svar	4	0	0	50%	0%	0	81%	1	1	1	1								
Enhet 175 Norrgården	15	12	0	100%	80%	0%	0%	10%	78%	100%	100%	0	0	0	100%	0%	0	100%	1	1	1	1								
Enhet 180 Klockergården stödboende	6	0	0	90%	0%	0%	0%	0%	0%	0%	-	0	0	0	50%	0%	0	100%	1	1	1	1								
Enhet 194 Villunda	17	5	1	100%	0%	0%	0%	0%	0%	0%	0%	1	0	0	100%	0%	0	100%	2	2	2	2								
Enhet 196 Bålsta	12	0	0	100%	0%	0%	0%	0%	0%	0%	0%	3	0	0	100%	0%	0	100%	2	2	2	2								
Enhet 201 Trädgården stödboende	5	0	0	100%	0%	0%	0%	0%	0%	0%	0%	0	0	0	100%	0%	0	100%	0	0	0	0								
Enhet 202 Skvadronen	7	6	6	100%	0%	0%	0%	0%	0%	0%	0%	2	0	0	100%	0%	0	100%	0	0	0	0								
Enhet 203 Kartan	21	0	0	100%	0%	0%	0%	0%	0%	0%	0%	1	0	0	100%	0%	0	100%	0	0	0	0								
Nordost																														
Enhet 154 Åkersberga	15	2	1	100%	100%	50%	100%	66%	100%	100%	100%	2	1	0	90%	0%	0	67%	1	1	1	1								
Enhet 159 Valentuna stöd	9	1	0	100%	0%	0%	0%	0%	0%	0%	0%	0	0	0	100%	0%	0	45%	0	0	0	0								
Enhet 167 Frej stödboende	6	6	1	100%	0%	0%	0%	0%	ej svar	ej svar	ej svar	0	0	0	0	0	0	83%	6	6	6	6								
Enhet 172 Solhuset	10+2	1	0	100%	100%	0%	0%	100%	100%	100%	100%	1	0	0	100%	0	0	100%	2	2	2	2								
Enhet 173 Högsåtra	15	6	0	100%	100%	60%	40%	60%	100%	100%	100%	0	0	0	100%	100%	0	100%	2	2	2	2								
Enhet 179 Kottla	15	9	0	100%	90%	90%	0%	90%	100%	100%	100%	1	0	0	100%	1	0	100%	0	0	0	0								
Enhet 183 Gröbylund	16	5	1	100%	40%	0%	0%	67%	67%	67%	67%	4	0	0	100%	0%	0	7	4	4	4	4								
Enhet 188 Oden stödboende	9	3	1	100%	100%	100%	0%	0%	ej svar	ej svar	ej svar	0	0	0	0	0	0	100%	5	5	5	5								
Enhet 191 Bålsta stödboende	5	1	0	100%	0%	0%	0%	0%	0%	0%	0%	0	0	0	100%	0	0	85%	1	1	1	1								
Enhet 197 Sättraängsvägen	12	0	0	100%	0%	0%	0%	0%	-	-	-	1	0	0	100%	0	0	100%	6	6	6	6								
Enhet 200 Sturegården	15	7	0	100%	100%	100%	100%	60%	60%	60%	60%	0	0	0	100%	100%	0	100%	0	0	0	0								
Enhet 204 Idun	8	0	0	100%	0%	0%	0%	ej svar	ej svar	ej svar	ej svar	0	0	0	0	0	0	100%	0	0	0	0								
Enhet 205 Tor								ej svar	ej svar	ej svar	ej svar	0	0	0	0	0	0	100%	1	1	1	1								
Syd																														
Enhet 10 VST	8+1 KP	2	0	100%	100%	100%	100%	100%	100%	100%	100%	0	0	0	50%	0%	0	100%	0	0	0	0								
Enhet 153 Vårudden	10	4	4	100%	0%	0%	0%	0%	0%	0%	0%	0	0	0	0%	0%	0	90%	3	3	3	3								
Enhet 169 Vårberg	10	2	1	100%	100%	0%	0%	100%	100%	100%	100%	0	0	0	100%	0%	0	100%	0	0	0	0								
Enhet 163 Vendelsö stödboende	5	0	0	100%	0%	0%	0%	ej svar	ej svar	ej svar	ej svar	0	0	0	100%	100%	0	80%	2	2	2	2								
Enhet 170 Tumba stödboende	6	0	0	100%	0%	0%	0%	ej svar	ej svar	ej svar	ej svar	0	0	0	1	0	0	70%	1	1	1	1								
Enhet 177 Visättra	30	9	0	100%	100%	12%	0%	100%	100%	100%	100%	0	0	0	100%	0%	0	91%	2	2	2	2								
Enhet 184 Övre torpet	20	13	3	90%	31%	46%	40%	50%	100%	100%	100%	3	0	0	100%	1	0	72%	9	9	9	9								
Enhet 185 Rönninge stödboende	11	6	6	100%	100%	100%	100%	0%	0%	0%	0%	0	0	0	100%	0%	0	100%	4	4	4	4								
Enhet 186 Vega	12	1	0	100%	100%	100%	100%	0%	0%	0%	0%	2	0	0	100%	100%	0	88%	12	12	12	12								
Enhet 189 Tyresö stödboende	5	0	0	100%	0%	0%	0%	ej svar	ej svar	ej svar	ej svar	0	0	0	100%	0%	0	80%	2	2	2	2								
Enhet 8 Trafikpunkt Syd								ej svar	ej svar	ej svar	ej svar	0	0	0	0	0	0	0	0	0	0	0								
Jour- och familjehem	ca 45			100%	F=2 J=5	Familjehem	F=2 av 4	25%	7-10 (9,25)	6-10 (8,25)	F=4 av 4																			
Öppna insatser	20-25	8	0	100%	0%	12%	100%	100%	100%	100%	100%	0	0	0	100%	50%	100%	100%	1	1	1	1								
Familjecentrum		21	7	90%	100%	100%	100%	5-8 (5,8)	5-8 (5,8)	5-8 (5,8)	5-8 (5,8)	0	0	0	100%	2	100%	100%	1	1	1	1								

Bilaga 2. Underlag personal

Verksamhetsområde	Antal pers	Prov	Rekrytering		Helår %	Utfall korttid	Utfall långtid	Sjukfrånvaro		Snitt kort	Snitt lång	Andel timvik		Antal tillbud	T1 2018	T3 2017
			Omsättning	Snitt %				Totalt	Utfall			Snitt	Utfall			
Ensamkommande																
Enhet 143 Håggvik stödboende						se rad 13	se rad 13	se rad 13	2,4	6,9	se rad 13	30%				
Enhet 144 Järfälla stödboende						se rad 11	se rad 11	se rad 11	2,4	6,9	se rad 11	30%				
Enhet 152 Vinsta						2,0	7,6	9,6	2,4	6,9	42%	30%				
Enhet 161 Jakobsherg						1,9	0,0	1,9	2,4	6,9	35%	30%				
Enhet 165 Klockbacka						1,7	27,9	29,6	2,4	6,9	25%	30%				
Enhet 168 Edsberg						1,6	11,4	13,0	2,4	6,9	36%	30%				
Enhet 180 Klockargården stödboende						se rad 13	se rad 13	se rad 13	2,4	6,9	se rad 13	30%				
Enhet 194 Vilunda						3,3	23,1	26,3	2,4	6,9	61%	30%				
Enhet 196 Bälsta						6,4	8,3	14,8	2,4	6,9	37%	30%				
Enhet 201 Trädgården stödboende						se rad 10	se rad 10	se rad 10	2,4	6,9	72%	30%				
Enhet 203 Kartan						se rad 10	se rad 10	se rad 10	2,4	6,9	0%	30%	1			
Enhet 154 Åkersberga						1,4	0,0	1,4	2,4	6,9	52%	30%				
Enhet 159 Vallentuna						se rad 28	se rad 28	se rad 28	2,4	6,9	14%	30%				
Enhet 167 Fri stödboende						se rad 29	se rad 29	se rad 29	2,4	6,9	se rad 29	30%				
Enhet 172 Solhuset						4,7	0,0	4,7	2,4	6,9	7%	30%				
Enhet 173 Högsåtra						1,9	0,0	1,9	2,4	6,9	23%	30%				
Enhet 179 kortla						2,9	0,0	2,9	2,4	6,9	20%	30%				
Enhet 183 Gribbylund						2,1	0,0	2,1	2,4	6,9	16%	30%				
Enhet 188 Oden stödboende						se rad 29	se rad 29	se rad 29	2,4	6,9	se rad 29	30%				
Enhet 191 Bälsta stödboende						se rad 28	se rad 28	se rad 28	2,4	6,9	se rad 28	30%				
Enhet 197 Sättraängsvägen						4,1	17,7	21,8	2,4	6,9	33%	30%				
Enhet 200 Sturegården						2,4	0,0	2,4	2,4	6,9	20%	30%				
Enhet 204 Idun						se rad 29	se rad 29	se rad 29	2,4	6,9	se rad 29	30%				
Enhet 205 Tor						se rad 29	se rad 29	se rad 29	2,4	6,9	se rad 29	30%				
Enhet 10 VST						0	0	2	2,4	6,9	0%	30%				
Enhet 153 Vårudden						1,9	0,0	1,9	2,4	6,9	41%	30%	1			
Enhet 169 Vårberg						1,5	0,0	1,5	2,4	6,9	24%	30%				
Enhet 163 Vendelsö stödboende						se rad 48	se rad 48	se rad 48	2,4	6,9	se rad 50	30%				
Enhet 170 Tumba stödboende						se rad 48	se rad 48	se rad 48	2,4	6,9	se rad 48	30%				
Enhet 177 Visättra						1,3	0,0	1,3	2,4	6,9	37%	30%				
Enhet 184 Övre torpet						4,0	9,3	13,4	2,4	6,9	23%	30%	1			
Enhet 185 Rönninge stödboende						N/A	N/A	N/A	2,4	6,9	se rad 45	30%				
Enhet 186 Vega						0,7	13,8	14,5	2,4	6,9	26%	30%				
Enhet 189 Allén stödboende						se rad 48	se rad 48	se rad 48	2,4	6,9	se rad 48	30%				
Enhet 8 Träffpunkt Syd						0,0	0,0	0,0	2,4	6,9	1%	30%				
Jour- och familjehem	1					0,5	0,0	0,5	2,4	6,9	6%	30%				
Öppna insatser	0					0,0	0,0	0,0	2,4	6,9	3%	30%	1			
Familjecentrum	1					4,7	17,0	21,8	2,4	6,9	15%	30%				

Bilaga 3. Underlag ekonomi

Verksamhetsisområde	Utfall period		Budget år		Prognos år		Avvikelse år (budget - prognos)		Resultat	%	Perskostnad/ klient o dygn		Livsmedelkostn/ klient o dygn		Klientaktivitet/ klient o dygn		Förbrukn.kostan/ klient o dygn		Beläggningsgrad, %				
	Oms	Resultat	%	Oms	Resultat	%	Oms	Resultat			Urfall	Riktvärde	Urfall	Riktvärde	Urfall	Riktvärde	Urfall	Riktvärde	Urfall	Riktvärde	TT 2016	T3 2017	
VST	713	-71	-10	2 364	1 174	50	1 646	0	-718	-30	-1 174	-100	855	330	6	20	242	10	23	30	93%	117%	
Väsby ungdomsboende	97	-529	-547	1 184	-46	97	-600	-619	-300	-76	-416	225	569	1 150	8	80	7	8	0	10	42%	54%	
Lövett ungdomsboende	0	-353	-	149	-122	-82	0	-410	-149	-100	-288	236	2 112	1 150	66	80	51	8	0	10	42%	65%	
Häggvik stödboende	227	-89	-39	1 517	80	5	1 127	11	-390	-26	-69	-86	1 461	730	0	80	83	10	1	30	48%	58%	
Järfalla stödboende	468	112	24	1 424	72	5	1 424	253	18	1	0	181	251	20	80	108	10	1	30	100%	99%		
Virsta ungdomsboende	1 688	-24	-1	5 570	21	0	5 382	35	1	-188	-3	14	71	1 348	1 450	79	80	37	8	25	10	85%	101%
Vårudden HVB plus	2 092	-664	-32	8 935	79	1	7 510	-1 166	-16	-1 425	-54	-1 172	10 753	1 180	350	80	119	8	107	10	62%	32%	
Akersberga ungdomsboende	2 245	424	19	6 707	683	10	3 089	570	18	-3 618	-54	-1 113	1 051	1 330	73	80	31	8	5	10	78%	79%	
Vallentuna stödboende	438	-18	-4	1 886	308	16	1 709	173	0	-177	-9	-135	-44	402	520	1	80	107	10	2	30	47%	59%
Jakobsberg ungdomsboende	1 977	96	5	6 321	-62	1	6 460	658	10	139	2	720	-1 168	1 480	520	86	80	42	10	30	68%	91%	
Vendels stödboende	450	86	19	1 460	370	25	1 369	278	20	-91	-6	-92	-25	245	730	0	80	126	10	14	30	100%	88%
Klockgården ungdomsboende	1 240	-1 273	-103	7 861	252	3	1 682	-3 380	-201	-61 79	-79	-3 632	-1 439	1 330	100	80	30	8	0	10	43%	69%	
Frei stödboende	467	139	30	2 205	96	8	926	268	29	-279	-23	172	180	1 770	730	0	80	595	10	16	30	83%	83%
Edsberg ungdomsboende	2 503	-141	-6	8 816	25	0	8 316	-357	-4	-500	-6	-382	-1 505	1 122	1 180	113	80	18	8	14	10	68%	84%
Värberg stödboende	1 236	-283	-23	5 390	872	16	3 760	-365	-10	-1 630	-30	-1 237	-142	769	470	2	80	5	10	3	30	67%	84%
Tumba stödboende	540	182	34	1 752	244	14	1 643	478	29	-109	-6	234	96	237	730	0	80	10	10	1	30	100%	98%
Schuset stödboende	756	-177	-23	2 321	439	6	2 324	-611	-26	3	0	-760	-510	767	520	4	80	108	10	6	30	73%	59%
Jäggsåtra ungdomsboende	2 160	515	24	6 570	459	7	2 968	730	-46	-3 582	-55	291	66	11 078	1 330	454	60	160	8	27	10	71%	71%
Norrgården stödboende	1 247	-434	-35	1 269	-431	-34	1 247	-1 389	-	-22	-2	-968	222	9 062	233	0	587	0	0	0	72%	72%	
Visättra ungdomsboende	2 784	-516	-19	9 662	-387	-4	8 272	-988	-12	-1 390	-14	-601	155	18 567	1 180	766	80	249	8	110	10	61%	61%
Kortla ungdomsboende	2 180	536	25	6 570	1 199	18	4 384	815	19	-2 176	-33	-384	-32	11 145	1 330	198	80	568	8	45	10	100%	87%
Klockgården ungdomsboende	468	-70	-15	1 694	89	5	1 602	23	1	-92	-5	-66	-74	1 553	0	0	359	1	1	0	67%	87%	
Grisbjurld ungdomsboende	2 256	528	23	6 863	453	7	6 862	1 800	17	-1	0	727	160	779	1 330	65	80	11	8	10	90%	91%	
Övre torpet ungdomsboende	792	20	3	2 400	361	15	1 195	30	3	-1 205	-50	-331	-92	88	520	1	80	99	10	7	30	77%	72%
Rönninge stödboende	1 382	-218	-16	4 380	60	1	4 255	-238	-6	-125	-3	-298	-495	1 180	520	9	80	103	10	2	30	60%	61%
Vega stödboende	558	-156	-28	558	84	15	558	-156	-28	0	0	-240	-285	4 733	1 180	311	80	76	8	7	10	87%	87%
Nedre torpet ungdomsboende	530	124	23	1 405	143	10	1 030	204	10	-375	-27	61	43	2 019	730	0	80	673	10	25	30	89%	89%
Oden stödboende	450	11	2	1 278	155	12	1 369	161	12	92	7	6	4	252	730	1	80	103	10	1	30	100%	100%
Allan stödboende	694	217	31	1 436	81	6	1 735	116	7	289	21	35	44	463	730	1	80	115	10	2	30	86%	85%
Bälsta stödboende	1 489	-228	-15	4 759	261	5	3 367	-420	-18	-1 392	-29	-881	-337	1 247	470	54	80	16	10	7	30	58%	103%
Vilunda ungdomsboende	1 200	-480	-40	6 710	336	5	1 200	-480	-40	-510	-82	-816	-243	2 384	2 384	53	80	29	35	30	50%	61%	
Ången ungdomsboende	3 384	490	14	9 452	623	7	6 822	1 105	16	-2 630	-28	482	77	1 203	1 180	86	80	59	8	4	10	61%	93%
Bälsta ungdomsboende	2 865	261	9	9 193	1 230	13	4 749	101	2	-4 444	-48	-1 129	-92	1 570	1 180	73	80	26	8	13	10	61%	93%
Sätraårgården ungdomsboende	2 174	438	20	6 570	311	5	2 732	208	8	-3 838	-58	-103	-33	4 610	1 180	114	80	72	8	19	10	39%	71%
Sturegården ungdomsboende	380	31	8	1 188	116	10	1 186	28	2	0	0	-88	-76	419	730	0	80	97	10	4	30	100%	100%
Trädgården stödboende	0	-237	-	1 953	368	19	0	-477	-	-1 953	-100	-845	-230	1 739	2	6	6	6	50	5	78%	78%	
Skvadronen stödboende	1 446	202	14	3 833	404	11	2 733	-462	-17	-1 100	-29	-866	-214	322	470	2	80	123	10	5	30	105%	80%
Kartan stödboende	532	161	30	1 606	385	25	1 091	331	30	-515	-32	-64	-16	1 841	520	5	80	698	10	35	30	67%	67%
Idun stödboende	377	-5	-1	1 264	151	12	777	-23	3	-487	-39	-128	-85	1 176	520	0	80	582	10	412	30	0%	0%
Tor stödboende	44	20	46	0	0	0	121	0	0	121	0	0	0	0	0	0	0	0	0	0	0%	0%	
Föreningsgar.	0	256	-	320	-584	-183	0	746	-	-320	-100	-162	28	0	0	0	0	0	0	0	0%	0%	
Träffpunkt Syd	48 708	-1 811	-4	162 296	10 085	6	111 737	-4 988	-4	-50 559	-31	-15 063	-149	0	0	0	0	0	0	0	0%	0%	
Ensamkommande	6 441	43	1	24 754	1 509	6	20 000	600	0	-4 754	-19	-909	-60	0	0	0	0	0	0	0	0%	0%	
Jour- och familjehj.	1 495	-4	0	6 999	369	5	8 000	0	1 001	14	-369	-100	0	0	0	0	0	0	0	0	0%	0%	
Öppna insatser	3 891	-778	-20	10 871	-3 327	-31	11 673	-2 334	0	802	7	983	-30	0	0	0	0	0	0	0	0%	0%	
Familjecentrum	11 827	-739	-6,2	42 624	-1 450	-3	39 673	-1 734	-4	-2 951	2	-284	-190	0	0	0	0	0	0	0	0%	0%	
Övrigt	1 101	-4,457	-404,8	3 028	-12 020	-397	2 900	-12 000	-41,4	-128	-4	20	0	0	0	0	0	0	0	0	0%	0%	
HK/Ad	56	-109	-194,2	0	0	0	56	-600	-1071	56	-	-600	-	0	0	0	0	0	0	0	0%	0%	
Avslutade enheter	61 692	-7 115	-11,5	207 947	-3 385	-2	154 366	-19 302	-13	-53 581	-26	-15 917	470	0	0	0	0	0	0	0	0%	0%	
Totalt Vårhus koncernen																							

Bilaga 4. Översikt "röd-flagg"

Utgående från underlag enligt bilaga 1. Kvalitet, 2. Personal och 3. Kvalitet bedöms läge enligt trafikljusmodellen. Grönt = bra. Gult = Godkänt. Rött = Har brister med krav på åtgärder. Vid rött utarbetas en tidsatt åtgärdsplan i dialog mellan berörd verksamhetschef och stab. Stabschef har mandat att "släcka" rödmarkering i samband med tertialgenomgång.

I nedanstående tabell redovisas enheter med rödmarkering samt enheter med "släckt" rödmarkering.

	2018 T1	2017 T3	Kommentar
Personal			
Övre Torpet			Ny boendechef. Enheten avvecklas juni 2018
Ekonomi			
Löwenströmska			Avvecklad.
Väsby			Avvecklad.
Vårudden (HVB+)			Månadsvis avstämning. Utkomst ägardialog avgörande för framtid.
Klockbacka			Avvecklas juli 2018.
Värberg			Anpassning av personal.
Vilunda			Anpassning av personal.
Visätra			Osäkert avtalsläge. Avstämning juni.
Övre torpet			Avvecklas juni.
Träffpunkt Syd			Ny verksamhet. Avstämning juni.
Familjecentrum			God beläggning T1, hög andel ägarkommuner.